



شماره

۲

سه‌ماهه اول
سال ۱۴۰۲

گزارش صنعت تأمین سرمایه

اطلاعات مربوط به صورت‌های مالی مندرج در این گزارش از شرکت‌های تأمین سرمایه دریافت شده و تا جای ممکن با اطلاعات موجود در سامانه‌های کدال و فیپیران مطابقت داده شده است. کلیه‌ی مسئولیت‌های مربوط به صحت اطلاعات شرکت‌هایی که اطلاعات مالی آن‌ها برای فصل بهار در سامانه‌ی کدال منتشر نشده بر عهده خود شرکت بوده و کانون نهادهای سرمایه‌گذاری ایران مسئولیتی در قبال آن ندارد. لازم به ذکر است که به دلیل عدم ارسال اطلاعات مالی شرکت تأمین سرمایه مسکن، اطلاعات این شرکت در برخی از جداول و نمودارها دیده نمی‌شود. به علاوه اینکه اطلاعات بازاری شرکت‌های تأمین سرمایه حاضر در بازار سرمایه مستقیماً از پایگاه اینترنتی مدیریت فناوری بورس تهران دریافت شده است.



عنوان گزارش: صنعت تأمین سرمایه

نام واحد: معاونت توسعه

کارشناسان: رضا رضایی ایبانه،

محمد مهدی وکیلی

گرافیک: فاطمه فلاح

www.iiia.ir



مقدمه

به موجب بند «۱۸» ماده‌ی «۱» قانون بازار اوراق بهادار ایران مصوب سال ۱۳۸۴ شرکت تأمین سرمایه شرکتی است که به عنوان واسطه بین ناشر اوراق بهادار و عامه سرمایه‌گذاران فعالیت می‌کند و می‌تواند فعالیت‌های کارگزاری، معامله‌گری، بازارگردانی، مشاوره، سبدگردانی، پذیرهنویسی، تعهد پذیرهنویسی و فعالیت‌های مشابه را با اخذ مجوز از «سازمان» انجام دهد.

در حال حاضر، ۱۲ شرکت تأمین سرمایه از سازمان بورس و اوراق بهادار مجوز دریافت کرده و تحت نظارت آن سازمان، به فعالیت می‌پردازند. فعالیت‌های اصلی این شرکت‌ها را می‌توان در سه حوزه‌ی خدمات تأمین مالی شرکت‌ها، مدیریت دارایی و مشاوره مالی دسته‌بندی کرد. شرکت‌های تأمین سرمایه با استفاده از ابزارهای مالی مختلف، نقش محوری در تأمین سرمایه پروژه‌ها و شرکت‌ها از طریق بازار سرمایه ایفا می‌کنند.

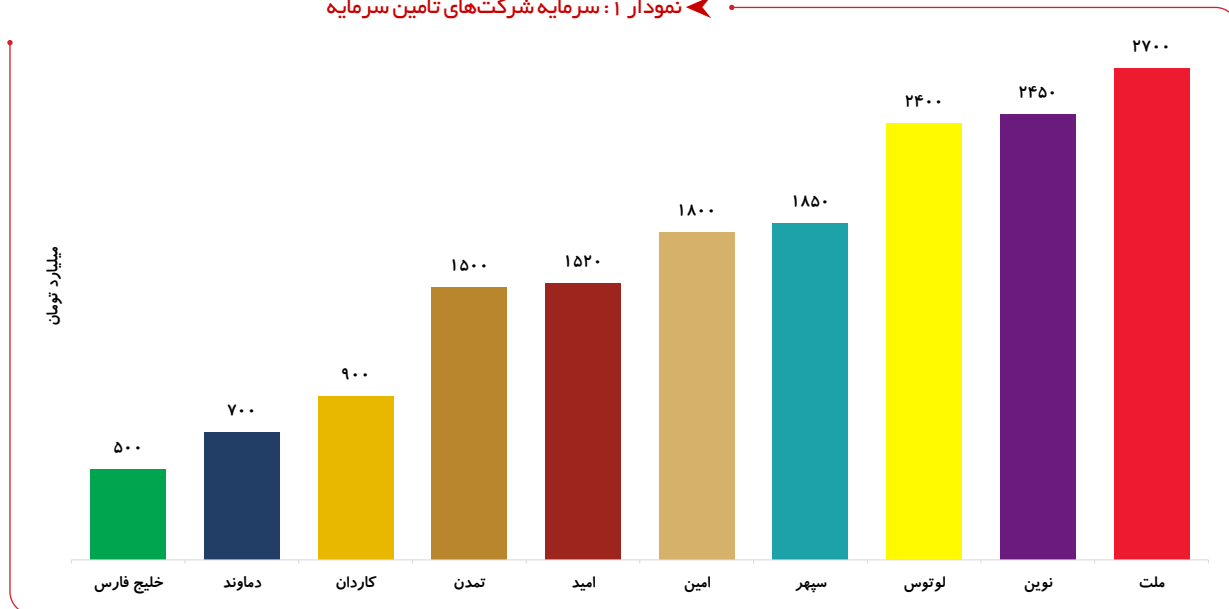
گزارش حاضر دومین شماره از مجموعه گزارش‌های مربوط به صنعت تأمین سرمایه در ایران است که به همت کانون نهادهای سرمایه‌گذاری ایران تهیه شده است. در این گزارش تلاش شده است تا با اتکا بر اطلاعات دریافتی از شرکت‌های تأمین سرمایه و تطبیق آنها با منابع اطلاعاتی معتبر، تصویری از عملکرد این شرکت‌ها در فصل بهار سال ۱۴۰۲ ارائه شود. از خوانندگان محترم تقاضا می‌شود با ارائه‌ی انتقادات و پیشنهادات خود، ما را در بهبود هرچه بیشتر این گزارش در نسخه‌های آتی یاری نمایند.

در جدول و نمودار شماره ۱ سرمایه شرکت‌های تأمین نشان داده شده است.

جدول ۱: سرمایه شرکت‌های تأمین سرمایه (واحد کلیه ارقام میلیارد تومان است)



نمودار ۱: سرمایه شرکت‌های تأمین سرمایه



جدول شماره ۲ ترکیب سهامداران شرکت‌های تأمین سرمایه را نشان می‌دهد.^(۱)

جدول ۲: ترکیب سهامداران درصدی شرکت‌های تأمین سرمایه

| نام تأمین سرمایه | سال تاسیس | سهامدار | درصد | سهامدار | درصد | سهامدار | درصد |
|------------------|-----------|--|-------|--|-------|------------------------------------|-------|
| امین | ۱۳۸۶ | شرکت سرمایه‌گذاری صبات‌آمین | ۲۶/۱۹ | مؤسسه صندوق بیمه اجتماعی روستائیان و عشایر | ۱۲/۵۷ | شرکت گروه مدیریت سرمایه‌گذاری امید | ۱۲/۱۱ |
| نوین | ۱۳۸۷ | بانک اقتصاد نوین | ۲۲/۸۹ | تأمین آتیه درخشان نوین | ۱۹/۲۲ | شرکت توسعه صنایع بهشهر | ۹/۲۳ |
| ملت | ۱۳۸۹ | شرکت گروه مالی ملت | ۷۵/۱۵ | شرکت مدیریت سرمایه آتیه خواهان | ۴/۱۹ | شرکت بهساز مشارکت‌های ملت | ۱/۹۴ |
| سپهر | ۱۳۹۰ | شرکت گروه توسعه مالی مهر آیندگان | ۳۱ | بانک سرمایه | ۲۰ | سرمایه‌گذاری گروه مالی سپهر صادرات | ۱۴/۴۵ |
| امید | ۱۳۹۰ | صندوق باز نشستگی، وظیفه، از کار افتادگی و پس‌انداز کارکنان بانک‌ها | ۳۳/۱۴ | شرکت گروه مدیریت سرمایه‌گذاری امید | ۲۴/۶۶ | شرکت معدنی و صنعتی گل‌گهر | ۱۱/۰۶ |
| تمدن | ۱۳۹۰ | بانک شهر | ۳۰ | بانک توسعه صادرات | ۲۵ | شرکت گروه راهبران اقتصادی آرمان | ۹/۹۹ |
| لوتوس پارسین | ۱۳۹۰ | شرکت گروه مالی پارسین | ۴۲/۸۶ | شرکت مخابرات ایران | ۱۵/۹۵ | شرکت گروه سرمایه‌گذاری تدبیر | ۱۵/۹۳ |
| کاردان | ۱۳۹۲ | بانک سامان | ۳۲/۳۳ | بانک تجارت | ۳۱/۳۳ | شرکت توسعه سرمایه‌گذاری سامان | ۱۶/۶۷ |
| بانک مسکن | ۱۳۹۴ | شرکت گروه مالی بانک مسکن | ۷۰ | شرکت گروه سرمایه‌گذاری مسکن | ۱۵ | شرکت سرمایه‌گذاری تأمین آتیه مسکن | ۱۴/۹۸ |
| دماوند | ۱۳۹۹ | شرکت مادر تخصصی مالی و سرمایه‌گذاری سینا | ۳۵ | شرکت گسترش صنعت نوین ایرانیان | ۳۴/۷۵ | شرکت سرمایه‌گذاری زرین پریشا | ۵ |
| خلیج فارس | ۱۴۰۰ | شرکت صنایع پتروشیمی خلیج فارس | ۴۵ | شرکت سرمایه‌گذاری مدبران اقتصاد | ۱۵/۲۳ | شرکت توسعه پیشرو رفاه پردیس | ۴/۲۶ |

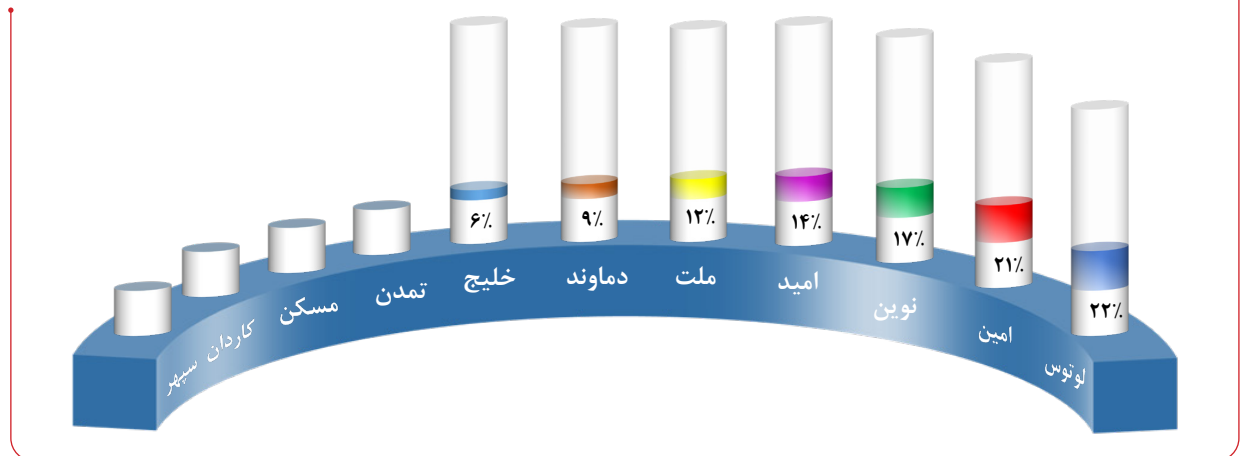
۱. اطلاعات مرتبط با شرکت‌های تأمین سرمایه بررسی برگرفته شده از سایت tsetmc در تاریخ ۲۱ مردادماه ۱۴۰۲ است و همچنین اطلاعات مرتبط با شرکت‌های تأمین سرمایه غیربورسی برگرفته شده از آخرین صورت مالی منتشر شده در سایت کدال می‌باشد.

جدول شماره ۳ ارزش بازار شرکت‌های تأمین سرمایه پذیرفته شده در بورس اوراق بهادار را نشان می‌دهد. از بین یازده شرکت تأمین سرمایه، تاکنون ۷ شرکت در بازار بورس پذیرفته شده اند که مجموع ارزش بازار آن‌ها در انتهای فصل بهار ۱۴۰۲ برابر با ۶۲۵۹۹ میلیارد تومان بوده و نسبت مجموع ارزش بازار این شرکت‌ها به کل ارزش بازار سرمایه ایران برابر با ۰.۶۱ درصد می‌باشد.

◀ جدول ۳: ارزش بازار شرکت‌های تأمین سرمایه (واحد کلیه ارقام میلیارد تومان است)

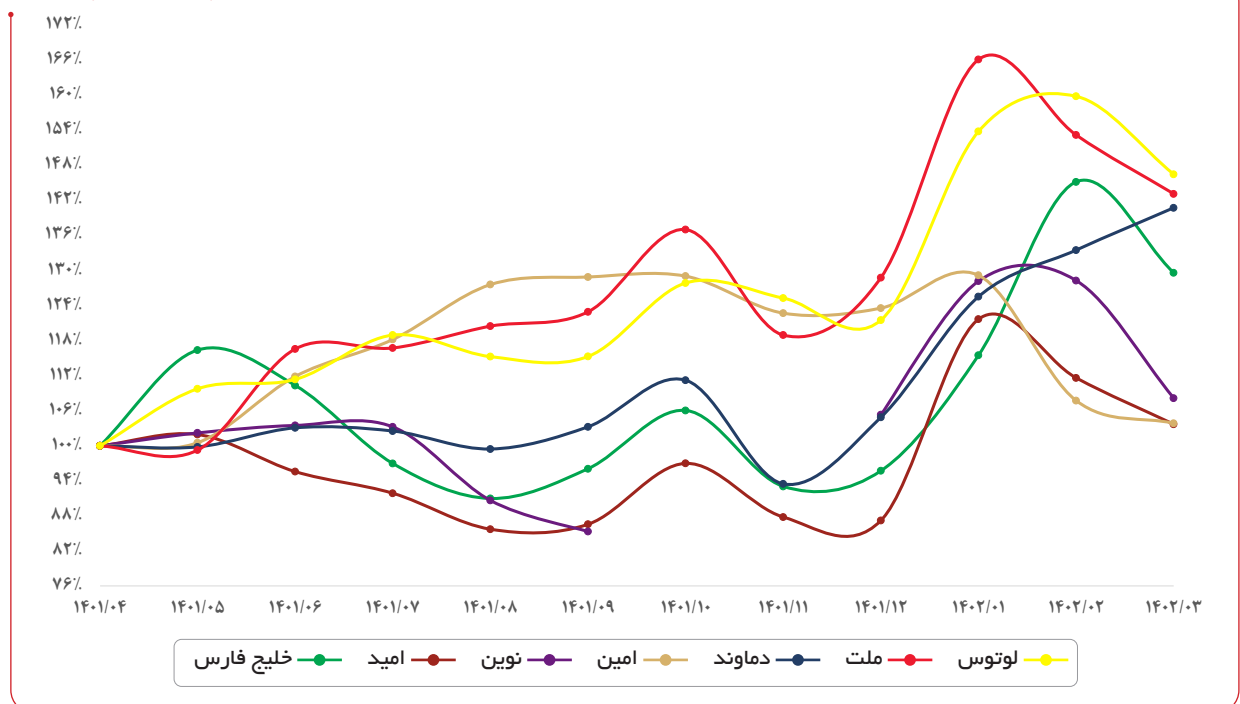
| جمع | سپهر | کاردان | تمدن | خلیج فارس | دماوند | ملت | امید | نوبین | لوتوس | امین |
|--------|----------|----------|----------|-----------|--------|-------|-------|--------|--------|--------|
| ۶۲.۵۹۹ | غیربورسی | غیربورسی | غیربورسی | ۳,۶۳۶ | ۵,۴۳۹ | ۷,۴۴۴ | ۸,۹۳۸ | ۱۰,۴۵۲ | ۱۳,۷۱۳ | ۱۲,۹۷۸ |

◀ نمودار ۲: سهم ارزش بازار هر شرکت از کل ارزش بازار صنعت تأمین سرمایه



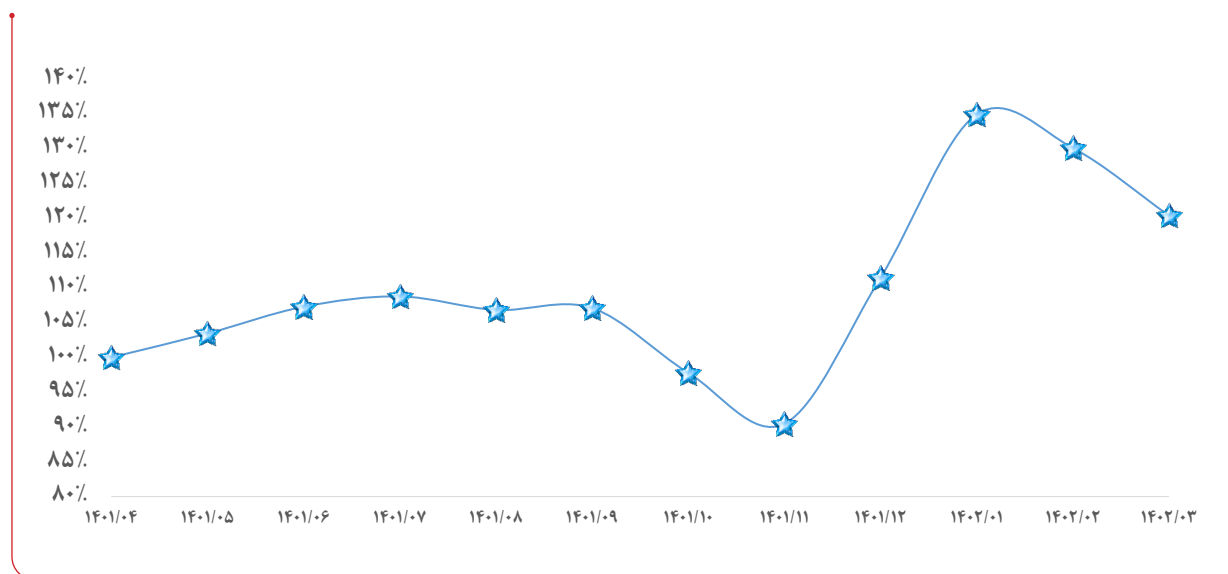
نمودار شماره ۳ روند تغییرات ارزش بازار شرکت‌های تأمین سرمایه بورسی به صورت ماهانه و مقیاس بندی شده نسبت به ارزش بازار شرکت‌ها در ماه ابتدایی بازه‌ی مورد بررسی (تیرماه سال ۱۴۰۱) آمده است.

◀ نمودار ۳: تغییرات ارزش بازار شرکت‌های تأمین سرمایه (نمودار حسابی)



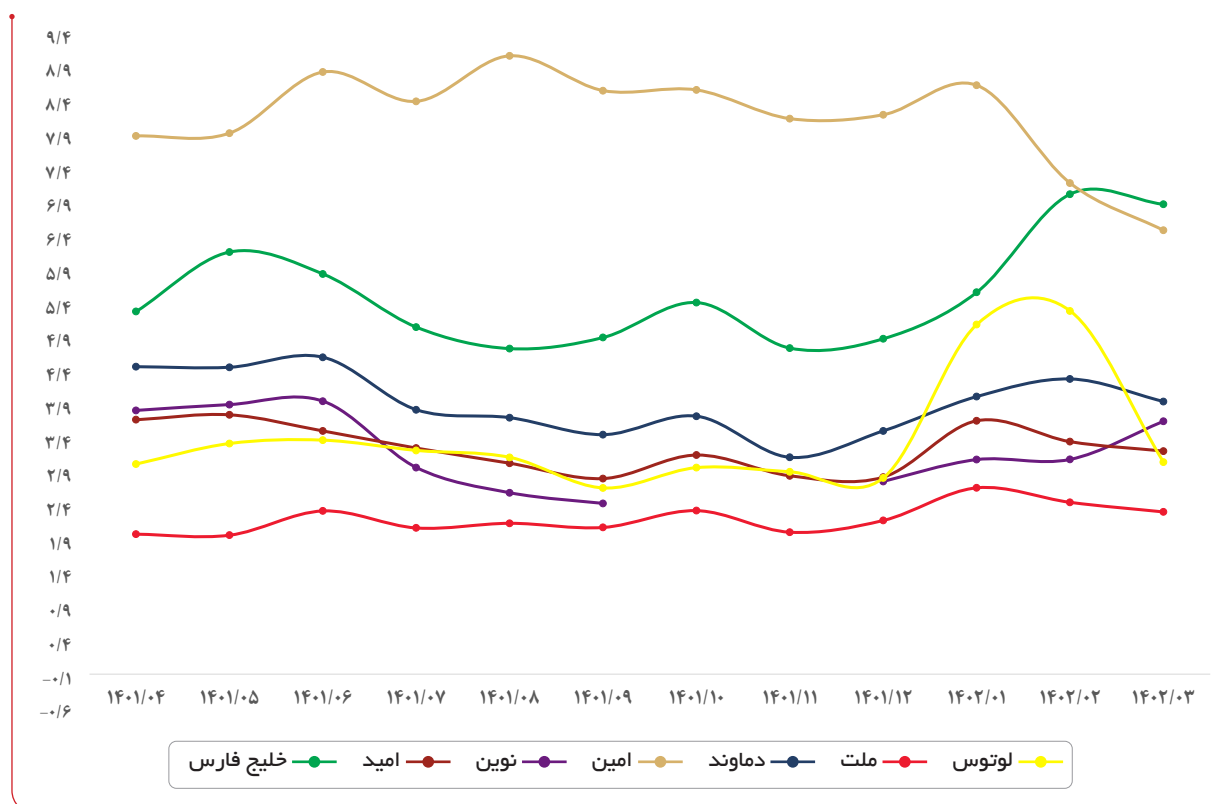
نمودار شماره ۴ روند تغییرات ارزش بازار مجموع شرکت‌های تأمین سرمایه بورسی (صنعت تأمین سرمایه) به صورت ماهانه و مقیاس بندی شده نسبت به ارزش بازار مجموع این شرکت‌ها در ماه ابتدایی بازه‌ی مورد بررسی (تیرماه سال ۱۴۰۱) آمده است.

نمودار ۴: تغییرات ارزش بازار صنعت تأمین سرمایه (نمودار حسابی)



نمودار شماره ۵ روند نسبت ارزش بازار شرکت‌های تأمین سرمایه بورسی به حقوق مالکانه‌ی آن شرکت را به صورت ماهانه نشان می‌دهد. برای محاسبه‌ی این نسبت از نزدیک‌ترین حقوق مالکانه‌ی به‌دست آمده از صورت‌های مالی شرکت‌ها استفاده شده است.

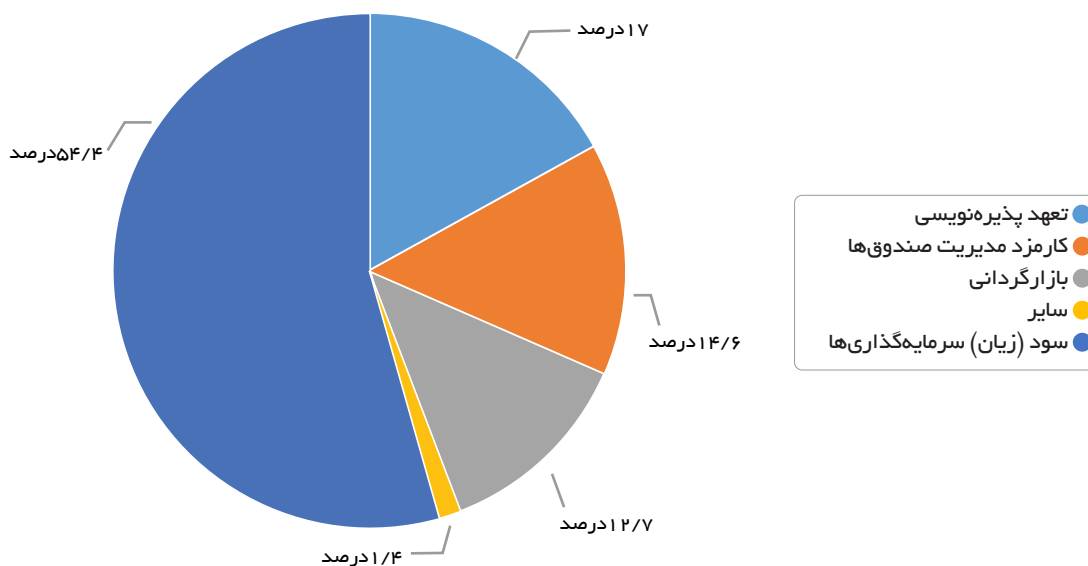
نمودار ۵: روند نسبت P/B



| نام شرکت | تعهد پذیره نویسی | کارمزد مدیریت صندوق‌ها | بازارگردانی | سود (زیان) سرمایه‌گذاری‌ها | جمع | درصد از کل |
|-----------|------------------|------------------------|-------------|----------------------------|-----|------------|
| لوتوس | ۲۳۷ | ۹۶ | ۳۸ | ۲۶۷ | ۶۳۸ | ۱۹ |
| تمدن | ۱۳۱ | ۷۲ | ۱۲۱ | ۲۶۶ | ۵۹۱ | ۱۷ |
| کاردان | ۳۰ | ۹۲ | ۱۹ | ۲۶۱ | ۴۰۲ | ۱۲ |
| سپهر | ۸۵ | ۵۸ | ۵۳ | ۲۰۵ | ۴۰۰ | ۱۲ |
| نوین | ۳۲ | ۳۲ | ۳۰ | ۲۶۴ | ۳۵۹ | ۱۱ |
| امین | ۰ | ۱۰ | ۱۴۶ | ۱۵۱ | ۳۰۶ | ۹ |
| ملت | ۱۰ | ۵۰ | ۱۶ | ۱۹۰ | ۲۶۶ | ۸ |
| امید | ۱۵ | ۴۳ | -۳۶ | ۱۷۸ | ۲۰۰ | ۶ |
| دماوند | ۴۵ | ۴۱ | ۲۲ | ۵۷ | ۱۶۶ | ۵ |
| خلیج فارس | ۰ | ۹ | ۲۸ | ۳۷ | ۷۴ | ۲ |

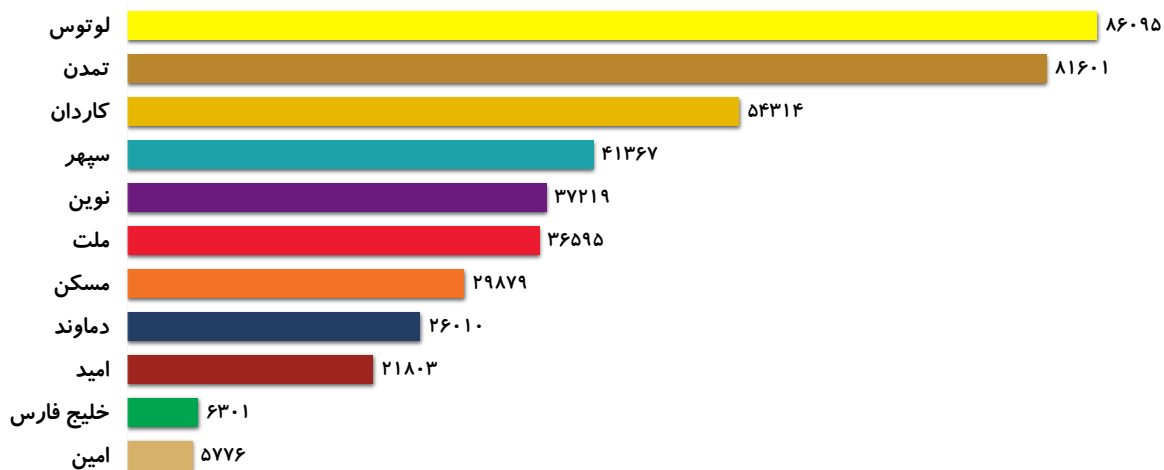
نمودار شماره ۶ سهم هر بخش درآمدی از کل درآمدهای عملیاتی را برای صنعت تأمین سرمایه (مجموع یازده شرکت تأمین سرمایه) نشان می‌دهد. بخش سایر درآمدها مربوط به درآمدهای سببگردانی، مشاور عرضه و ... می‌باشد.

نمودار ۶: سهم اقسام درآمدی از کل درآمد صنعت

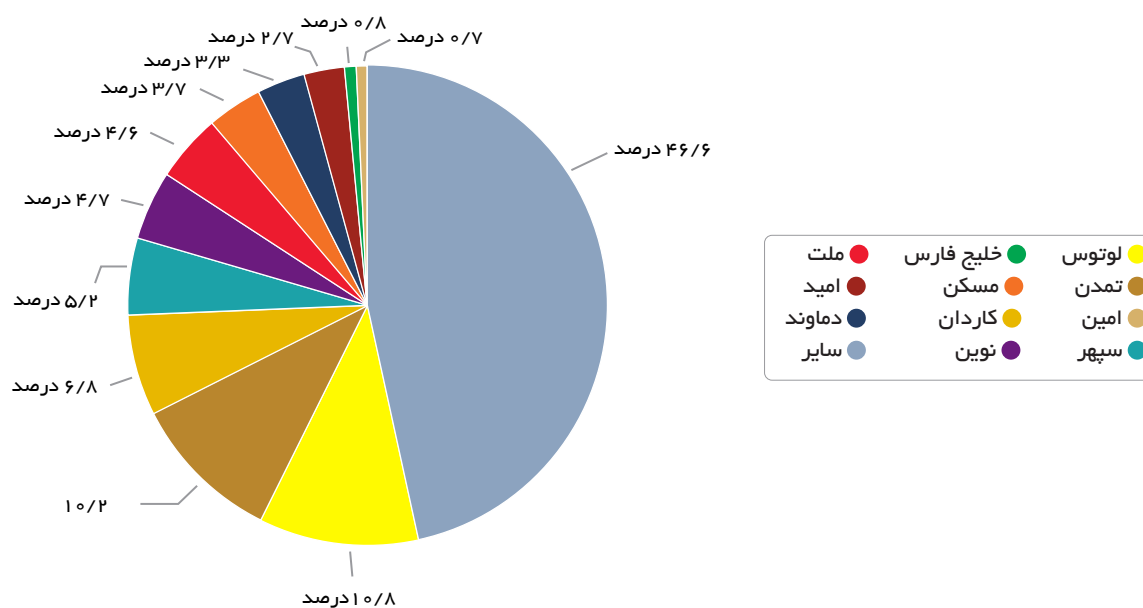


نمودار شماره ۷ خالص ارزش دارایی‌های تحت مدیریت مربوط به صندوق‌ها را برای شرکت‌های تأمین سرمایه در انتهای فصل بهار ۱۴۰۲ نشان می‌دهد.

نمودار ۷: خالص ارزش دارایی‌های تحت مدیریت (صندوق) تأمین سرمایه‌ها (میلیارد تومان)

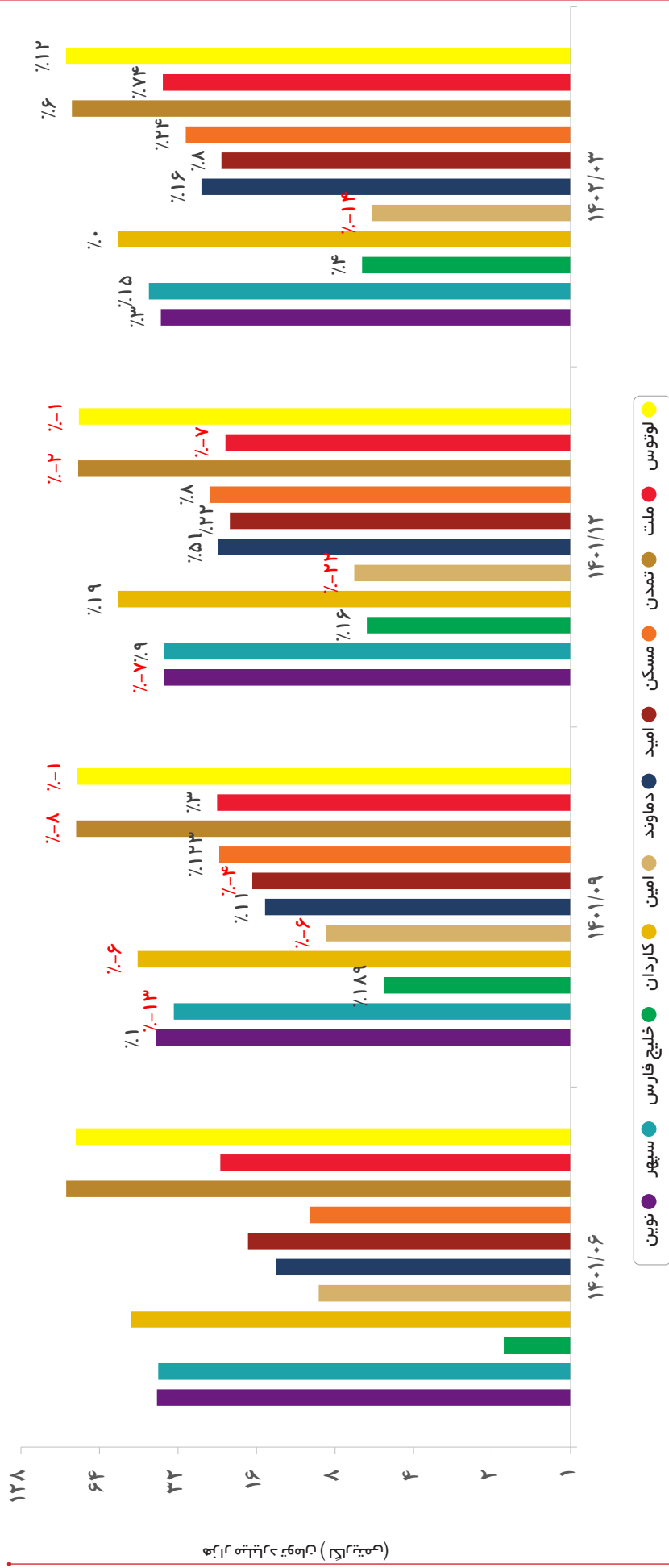


نمودار ۸: سهم AUM هر تأمین سرمایه به کل AUM بازار (۱۴۰۲/۰۳/۳۱)



نمودار شماره ۹ روند تغییرات ارزش دارایی‌های صندوق‌های تحت مدیریت شرکت‌های تأمین سرمایه طی ۴ فصل اخیر را نشان می‌دهد. همچنین درصد تغییرات دارایی‌های تحت مدیریت هر شرکت در هر فصل نسبت به فصل گذشته در نمودار نشان داده شده است.

نمودار ۹: روند فصلی ارزش دارایی‌های تحت مدیریت تأمین سرمایه‌ها



در جدول شماره ۵ ارزش اوراق متعهد شده توسط هر شرکت تأمین سرمایه به تفکیک نوع بازار و نوع اوراق (شرکتی، دولتی) آمده است. اوراق دولتی در این جدول اوراق آزاد می‌باشند. همچنین مرجع اطلاعات، اطلاعیه‌های پذیرهنویسی در سایت‌های بورس، فرابورس، بورس کالا و بورس انرژی است. در این جدول اوراقی مدنظر قرار گرفته‌اند که تاریخ انتشار آن‌ها سال ۱۴۰۱ و فصل بهار ۱۴۰۲ بوده است.

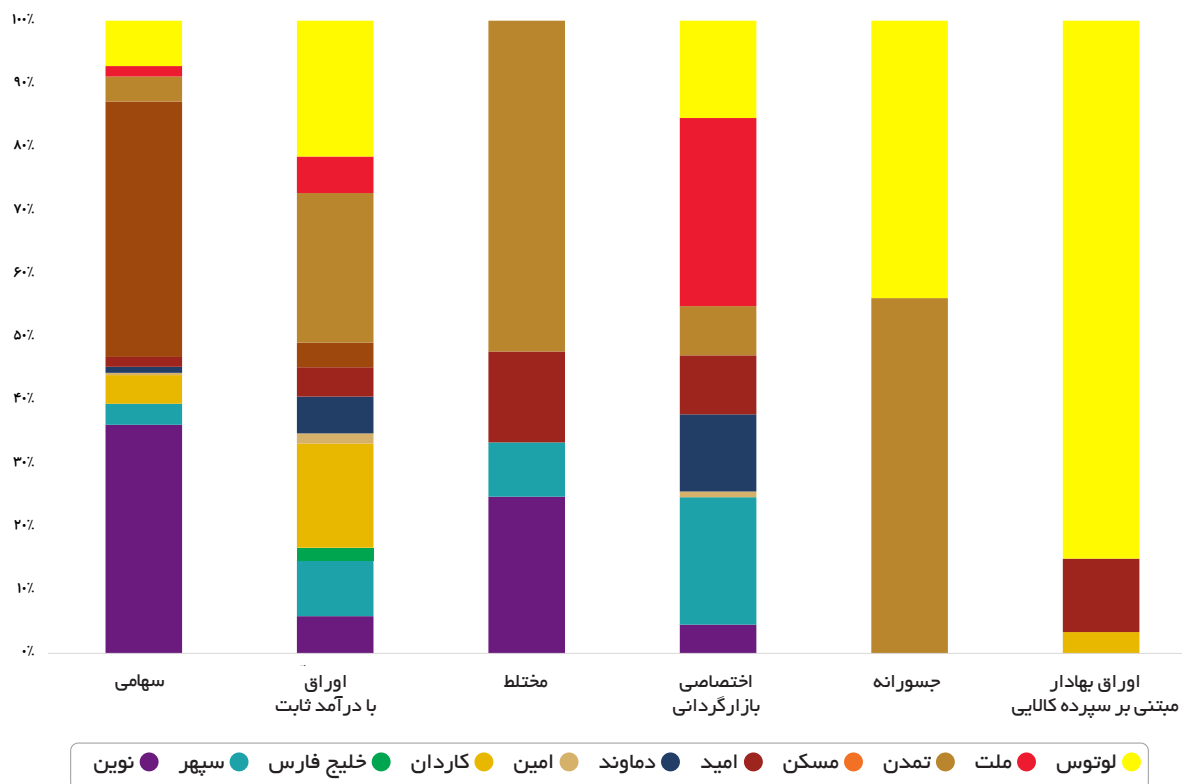
◀ جدول ۵: ارزش اوراق متعهد شده توسط هر تأمین سرمایه به تفکیک نوع بازار و نوع اوراق (واحد کلیه ارقام میلیارد تومان است)

| جمع کل | دولتی | | شرکتی | | نوع اوراق تأمین سرمایه |
|--------|---------|---------|---------|---------|---------------------------|
| | ۱۴۰۲/۰۳ | ۱۴۰۱/۱۲ | ۱۴۰۲/۰۳ | ۱۴۰۱/۱۲ | |
| ۲۵۰ | ۳,۰۰۰ | ۰ | ۸,۳۶۹ | ۲۵۰ | لوتوس |
| ۱,۰۰۰ | ۰ | ۰ | ۱۰,۹۶۴ | ۱,۰۰۰ | ملت |
| ۰ | ۰ | ۰ | ۹,۴۰۰ | ۰ | امین |
| ۷۰۰ | ۴۹۶ | ۰ | ۷,۵۵۰ | ۷۰۰ | دماوند |
| ۱۰۰ | ۰ | ۰ | ۷,۷۲۰ | ۱۰۰ | کاردان |
| ۱,۶۰۰ | ۰ | ۰ | ۵,۴۲۰ | ۱,۶۰۰ | تمدن |
| ۰ | ۲,۵۰۰ | ۰ | ۲,۷۵۰ | ۰ | نوبین |
| ۳۱۴ | ۰ | ۰ | ۵,۰۷۰ | ۳۱۴ | امید |
| ۸۰۰ | ۰ | ۰ | ۳,۶۰۰ | ۸۰۰ | سپهر |
| ۰ | ۰ | ۰ | ۱,۹۰۰ | ۰ | خلیج فارس |
| ۰ | ۰ | ۰ | ۳۳۰ | ۰ | مسکن |
| ۴,۷۶۴ | ۵,۹۹۶ | ۰ | ۶۳,۰۷۳ | ۴,۷۶۴ | مجموع تأمین سرمایه‌ها |

◀ جدول ۶: تفکیک خالص ارزش دارایی‌های تحت مدیریت شرکت‌های تأمین سرمایه بر حسب نوع صندوق (واحد کلیه ارقام میلیارد تومان است)

| جمع کل | در اوراق بهادار مبتنی بر سپرده کالایی | | جسورانه | | اختصاصی بازارگردانی | | مختلط | | در اوراق بهادار با درآمد ثابت | | در سهام | | نوع صندوق تأمین سرمایه | |
|--------|---------------------------------------|--------------|------------|--------------|---------------------|--------------|------------|--------------|-------------------------------|--------------|------------|--------------|---------------------------|-----------|
| | درصد از کل | میزان دارایی | درصد از کل | میزان دارایی | درصد از کل | میزان دارایی | درصد از کل | میزان دارایی | درصد از کل | میزان دارایی | درصد از کل | میزان دارایی | | |
| ۲۰ | ۸۶,۰۹۵ | ۸۵ | ۵,۸۹۰ | ۴۴ | ۵۶ | ۱۵ | ۹,۱۱۵ | - | - | ۲۱ | ۶۷,۹۱۸ | ۷ | ۳,۱۱۶ | لوتوس |
| ۱۹ | ۸۱,۶۰۱ | - | - | ۵۶ | ۷۲ | ۸ | ۴,۶۱۳ | ۵۲ | ۴۰۴ | ۲۴ | ۷۴,۷۹۴ | ۴ | ۱,۷۱۸ | تمدن |
| ۱۳ | ۵۴,۳۱۴ | ۳ | ۲۳۳ | - | - | - | - | - | - | ۱۶ | ۵۲,۱۰۹ | ۵ | ۱,۹۷۳ | کاردان |
| ۱۰ | ۴۱,۳۶۷ | - | - | - | - | ۲۰ | ۱۱,۹۳۱ | ۹ | ۶۶ | ۹ | ۲۷,۹۲۱ | ۳ | ۱,۴۴۹ | سپهر |
| ۹ | ۳۷,۲۱۹ | - | - | - | - | ۵ | ۲,۶۹۷ | ۲۵ | ۱۹۱ | ۶ | ۱۸,۶۰۶ | ۳۶ | ۱۵,۷۲۵ | نوبین |
| ۹ | ۳۶,۵۹۵ | - | - | - | - | ۳۰ | ۱۷,۶۳۳ | - | - | ۶ | ۱۸,۲۳۶ | ۲ | ۷۲۶ | ملت |
| ۷ | ۲۹,۸۷۹ | - | - | - | - | - | - | - | - | ۴ | ۱۲,۳۱۰ | ۴۰ | ۱۷,۵۷۰ | مسکن |
| ۶ | ۲۶,۰۱۰ | - | - | - | - | ۱۲ | ۷,۲۲۳ | - | - | ۶ | ۱۸,۳۷۰ | ۱ | ۴۱۷ | دماوند |
| ۵ | ۲۱,۸۰۳ | ۱۲ | ۸۰۵ | - | - | ۹ | ۵,۵۲۳ | ۱۴ | ۱۱۱ | ۵ | ۱۴,۶۸۲ | ۲ | ۶۸۳ | امید |
| ۱ | ۶,۳۰۱ | - | - | - | - | - | - | - | - | ۲ | ۶,۳۰۱ | - | - | خلیج فارس |
| ۱ | ۵,۷۷۶ | - | - | - | - | ۱ | ۵۴۲ | - | - | ۲ | ۵,۰۸۲ | ۳/۰ | ۱۵۲ | امین |
| ۱۰۰ | ۴۲۶,۹۶۱ | ۱۰۰ | ۶,۹۲۷ | ۱۰۰ | ۱۲۸ | ۱۰۰ | ۵۹,۲۷۶ | ۱۰۰ | ۷۷۲ | ۱۰۰ | ۳۱۶,۳۳۰ | ۱۰۰ | ۴۳,۵۲۸ | جمع |

نمودار ۱۰: سهم خالص ارزش دارایی‌های هر شرکت به تفکیک نوع صندوق




جدول ۷: تعداد صندوق‌های تحت مدیریت شرکت‌های تأمین سرمایه به تفکیک نوع صندوق

| نوع صندوق / تأمین سرمایه | سهامی | اوراق بهادار با درآمد ثابت | مختلط | اختصاصی بازارگردانی | جسورانه | اوراق بهادار مبتنی بر سپرده کالایی | جمع |
|--------------------------|-------|----------------------------|-------|---------------------|---------|------------------------------------|-----|
| نوین | ۳ | ۵ | ۱ | ۱ | - | - | ۱۰ |
| سپهر | ۲ | ۲ | ۱ | ۱ | - | - | ۶ |
| خلیج فارس | - | ۲ | - | - | - | - | ۲ |
| کاردان | ۴ | ۲ | - | - | - | ۱ | ۷ |
| امین | ۱ | ۵ | - | ۱ | - | - | ۷ |
| دماوند | ۲ | ۴ | - | ۱ | - | - | ۷ |
| امید | ۲ | ۲ | ۱ | ۱ | - | ۱ | ۷ |
| مسکن | ۱ | ۲ | - | - | - | - | ۳ |
| تمدن | ۳ | ۴ | ۱ | ۴ | ۱ | - | ۱۳ |
| ملت | ۱ | ۳ | - | ۱ | - | - | ۵ |
| لوتوس | ۳ | ۵ | - | ۱ | ۱ | ۱ | ۱۱ |
| مجموع | ۲۲ | ۳۶ | ۴ | ۱۱ | ۲ | ۳ | |


مدل DuPont یک چارچوب تحلیلی برای بررسی اجزای تشکیل دهنده بازده حقوق صاحبان سهام (ROE) است. بنا به تعریف، بازده حقوق صاحبان سهام برابر با نسبت سود خالص به حقوق صاحبان سهام است. در چارچوب تحلیلی DuPont این نسبت به صورت حاصل ضرب سه جزء شامل حاشیه سود خالص، بازگشت دارایی و اهرم مالی بیان می‌شود. به بیان دقیق‌تر، حاشیه سود خالص، نسبت سودخالص به مجموع درآمدهای عملیاتی، بازگشت دارایی، نسبت مجموع درآمدهای عملیاتی به میانگین دارایی‌ها در ابتدا و انتهای سال و اهرم مالی، نسبت میانگین دارایی‌ها طی سال به میانگین حقوق مالکانه طی سال می‌باشد.

جدول ۸: تجزیه و تحلیل ROE شرکت‌های تأمین سرمایه با مدل DuPont


| تأمین سرمایه | حاشیه سود خالص (درصد) | گردش دارایی | ضریب مالکانه | ROE (درصد) |
|--------------|-----------------------|-------------|--------------|------------|
| لوتوس | ۷۴ | ۰/۱۲ | ۱/۷۸ | ۱۶ |
| سپهر | ۹۰ | ۰/۱۱ | ۱/۵۶ | ۱۶ |
| کاردان | ۵۷ | ۰/۱۴ | ۱/۴۹ | ۱۲ |
| تمدن | ۶۷ | ۰/۰۹ | ۱/۷۹ | ۱۱ |
| دماوند | ۵۳ | ۰/۱۲ | ۱/۵۸ | ۱۰ |
| نوبین | ۸۷ | ۰/۰۷ | ۱/۵۳ | ۱۰ |
| خلیج فارس | ۶۰ | ۰/۱۰ | ۱/۳۳ | ۸ |
| ملت | ۵۲ | ۰/۱۰ | ۱/۴۱ | ۷ |
| امید | ۵۳ | ۰/۰۸ | ۱/۴۱ | ۶ |
| امین | ۲۶ | ۰/۰۹ | ۲/۱۹ | ۵ |




$$\text{ROE} = \frac{\text{سود خالص}}{\text{درآمدهای عملیاتی}} \times \frac{\text{درآمدهای عملیاتی}}{\text{میانگین دارایی‌ها}} \times \frac{\text{میانگین دارایی‌ها}}{\text{میانگین حقوق مالکانه}}$$



حاشیه سود خالص



گردش دارایی

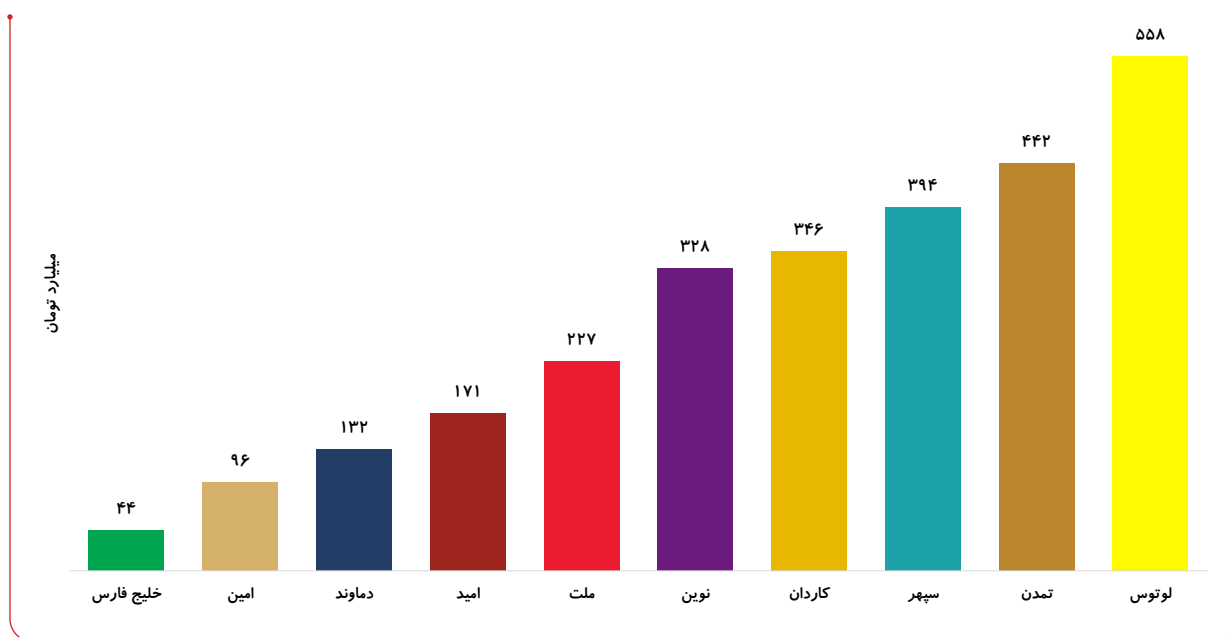


ضریب مالکانه

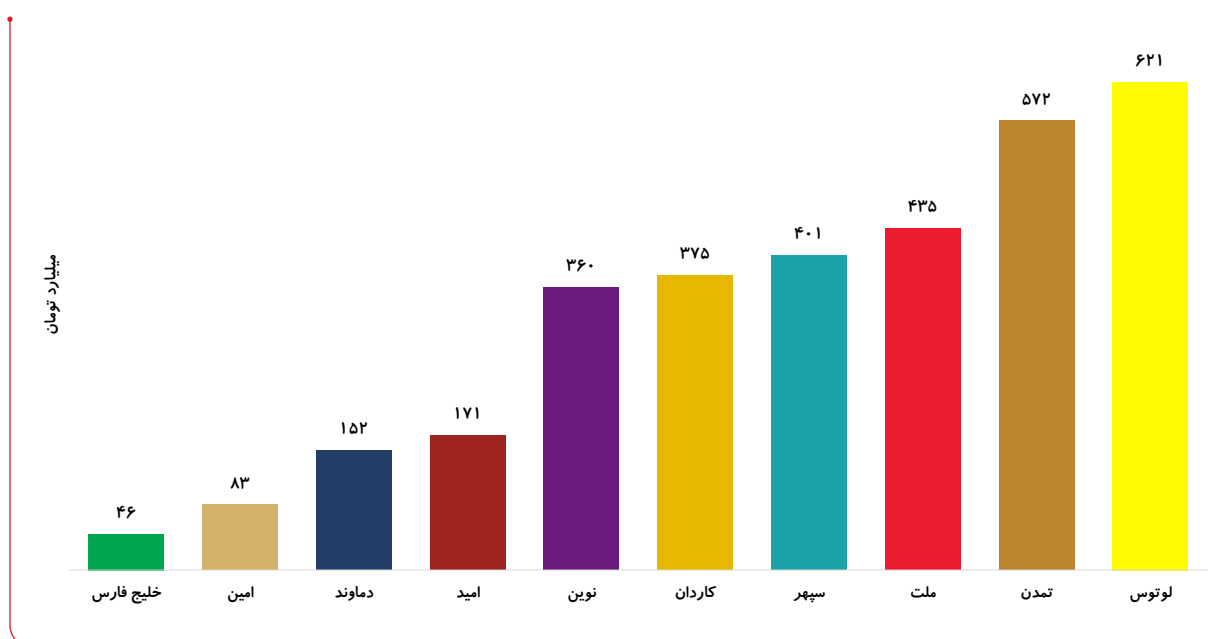
جدول ۹: سود خالص شرکت‌های تأمین سرمایه

| شرکت | سود خالص | تأمین سرمایه |
|-----------|----------|--------------|
| سپهر | ۳۹۴ | |
| کاردان | ۳۴۶ | |
| تمدن | ۴۴۲ | |
| خلیج فارس | ۴۴ | |
| دماوند | ۱۳۲ | |
| ملت | ۲۲۷ | |
| امید | ۱۷۱ | |
| نوین | ۳۲۸ | |
| لوتوس | ۵۵۸ | |
| امین | ۹۶ | |
| سود خالص | | |

نمودار ۱۱: سود خالص



نمودار ۱۲: سود عملیاتی





واحد کارشناسی کانون:

۸۸۳۴۹۴۴۲-۴۴

(داخلی ۱۱۸ و ۱۱۹)

www.iiia.ir

